



ENDURNÝJUN BÚNAÐAR OG AUKIN FRAMLEIÐSLUGETA EGGJABÚS VALLÁR Á KJALARNESI

Tillaga að matsáætlun

29.05.2020



SKÝRSLA – UPPLÝSINGABLAÐ

SKJALALYKILL

7066-001-MAT-002-V02

SKÝRSLUNÚMÉR / SÍÐUFJÖLDI

01/24

VERKEFNISSTJÓRI – FULLTRÚI VERKKAUPA

Geir Gunnar Geirsson

VERKEFNISSTJÓRI – EFLA

Ragnhildur Gunnarsdóttir

LYKILORÐ

Stjörnuegg, Vallá, eggjabú, mat á umhverfisáhrifum, matsáætlun.

STAÐA SKÝRSLU

- Í vinnslu
- Drög til yfirlstrar
- Lokið

DREIFING

- Opin
- Dreifing með leyfi verkkaupa
- Trúnaðarmál

TITILL SKÝRSLU

Endurnýjun búnaðar og aukin framleiðslugeta eggjabús Vallár á Kjalarnesi

VERKHEITI

Mat á umhverfisáhrifum fyrir eggjabú Stjörnueggja að Vallá

VERKKAUPI

Stjörnuegg hf.

HÖFUNDUR

Anna Rut Arnardóttir
Ragnhildur Gunnardóttir

ÚTDRÁTTUR

Fyrirtækið Stjörnuegg hf. áformar að innrétta núverandi eldihús fyrirtækisins að Vallá með Aviary búnaði. Við breytinguna eykst aðgengilegt rými í húsum, og þar af leiðandi framleiðslugeta þeirra, úr 50.000 í 95.000 fugla. Framkvæmdin er matsskyld skv. tölulið 1.09 í 1. viðauka laga nr. 106/2000 um mat á umhverfisáhrifum, þar sem um er að ræða þauleldi alifugla með að minnsta kosti 85.000 stæði fyrir kjúklinga eða 60.000 fyrir hænur. Skýrsla þessi er tillaga að matsáætlun. Í skýrslunni er gerð grein fyrir fyrirhugaðri framkvæmd, þeim valkostum sem til greina koma, umhverfisþáttum sem taldir eru geta orðið fyrir áhrifum og hvernig framkvæmdaraðili hyggst standa að mati á umhverfisáhrifum. Drög að tillögu að matsáætlun fyrir framkvæmdina voru birt til kynningar um tveggja vikna skeið, frá 30. nóvember til 14. desember 2017.



ÚTGÁFUSAGA

NR.	HÖFUNDUR	DAGS.	RÝNT	DAGS.	SAMÞYKKT	DAGS.
01	Friðrik K. Gunnarsson Tillaga að matsáætlun	18.12.17	Sigrún M. Kristinsdóttir	18.12.17	Friðrik K. Gunnarsson	18.12.17
02	Anna Rut Arnardóttir Ragnhildur Gunnarsdóttir	20.5.20	Jón Ágúst Jónsson	22.5.20	Ragnhildur Gunnarsdóttir	29.5.20

EFNISYFIRLIT

1	INNGANGUR	1
1.1	Almennt	1
1.2	Tillaga að matsáætlun	2
1.3	Yfirlit yfir matsferlið	2
1.4	Kynning á drögum að tillögu að matsáætlun	2
1.5	Tímasetningar	3
2	FRAMKVÆMDALÝSING	4
2.1	Tilgangur og markmið með framkvæmdinni	4
2.2	Framkvæmdasvæði	4
2.3	Framkvæmd	5
2.4	Yfirlit yfir framleiðsluferli	6
2.4.1	Aviary búnaður og endurbætt loftræsting	6
2.5	Valkostir	8
3	UMFANG OG ÁHERSLUR MATS Á UMHVERFISÁHRIFUM	9
3.1	Þættir framkvæmdar sem valda umhverfisáhrifum	9
3.1.1	Aukið magn, næringarefnainnihald og meðhöndlun hæsnaskíts á rekstrartíma	9
3.1.2	Fráveita á rekstrartíma	10
3.2	Umhverfisþættir, áherslur í matsvinnu	10
3.2.1	Almennt	10
3.2.2	Umhverfisþættir	10
4	SKIPULAG OG STARFSLEYFI	13
5	KYNNING OG SAMRÁÐ	15
5.1	Kynning á drögum að tillögu að matsáætlun	15
5.2	Tillaga að matsáætlun	15
5.3	Kynning á frummatsskýrslu	15
6	HEIMILDIR	16
	VIÐAUKI A DEILISKIPULAG AÐ VALLÁ	17

MYNDASKRÁ

MYND 1.1	Ferli mats á umhverfisáhrifum skv. lögum nr. 106/2000 m.s.br. _____	2
MYND 2.1	Afmörkun um 300 ha lands að Geldingaá í Leirársveit þar sem að skít frá Stjörnueggjum er dreift. Landsvæðið er tilgreint með svartri línu. _____	5
MYND 2.2	Loftmynd af búinu að Vallá þar sem þær byggingar sem framkvæmdin snýr að hafa verið merktar með rauðum hring (loftmynd af ja.is). _____	6
MYND 2.3	Eldishús með Aviary Pro 10 varpkerfi frá Hellmann sambærilegt kerfum sem verða í notkun að Vallá (Mynd af síðu Hellmann Poultry Equipment). _____	7
MYND 4.1	Úr aðalskipulagi Reykjavíkur 2010-2030. Staðsetning Vallár er sýnd með bláum hring. Landnotkun svæðis er landbúnaðarsvæði (L) tilgreint með ljósgrænum lit. Svæði undir íbúðabyggð (ÍB) er tilgreint með fjólubláum lit. _____	13
MYND 4.2	Byggingarreitur B að Vallá skv. deiliskipulagsupprætti þar sem bú Stjörnueggja stendur. Ekki hefur verið byggt á nyrsta byggingarreitnum. _____	14

1 INNGANGUR

1.1 Almennt

Stjörnuegg hf. hyggjast endurnýja varpbúnað og bæta aðstöðu í húsum eggjabús síns að Valla á Kjalarnesi en eggjabú hefur verið starfrækt á jörðinni síðan 1970. Við þessar breytingar á varpkerfum eykst aðgengilegt rými fyrir fugla, þannig að eftir breytingu mun eldisrými í húsunum vera fyrir að hámarki 95.000 fugla á mismunandi vaxtarstigum. Hingað til hefur bústofninn talið um 50.000 varpfugla að meðaltali.

Í lögum nr. 106/2000 um mat á umhverfisáhrifum er talað um „stæði“ fyrir fuglana, en í nýrri reglugerð nr. 135/2015 um velferð alifugla er fjallað um „þéttleika“, sem er samanlögð lífþyngd fugla í einum fuglahópi, deilt með fermetrum aðgengilegs svæðis og gefið upp sem kg/m². Í þessari skýrslu er fjallað um „aðgengilegt rými“ eða „fjölda fugla“ frekar en „stæði“, en þó er miðað við fugla í ýmsum mælieiningum og viðmiðum. Að meðaltali verða um 75.000 verpandi hænur á búinu og 10.000 yngri fuglar milli 13-20 vikna sem ekki enn hafa hafið varp. Einnig verða að meðaltali tvö eldisými í hvíld á milli eldislota. Fyrirhugað er að rýmið í húsunum verði fyrir 95.000 fugla að hámarki.

Á árunum 2013 og 2015 voru reist tvenn ný eldishús á Vallá sem eru útbúin svokölluðum Aviary varpbúnaði, en í eldri húsum hefur verið eldi í búrum og lausaganga með ristagólfum. Stjörnuegg áforma nú að ráðast í endurnýjun á varpbúnaði í eldri húsum þannig að öll hús verði útbúin nýjum Aviary varpbúnaði. Þar með hættir búið að Vallá notkun á búrum og lausagöngu á ristum. Aviary varpkerfið er byggt upp á pöllum, sem eykur aðgengilegt gólfrymi fuglanna miðað við grunnflöt húsanna sjálfra. Með þessum breytingum eykst aðgengilegt rými og húsin geta rúmað fleiri fugla. Að auki bætir þetta aðstöðu til muna, t.d. hvað varðar þrif.

Tilgangur framkvæmdarinnar er að endurnýja varpbúnað í húsunum og bæta aðstöðu innandyra. Þannig má auka framleiðslugetu búans og mæta aukinni eftirspurn eftir eggjum. Búið uppfyllir kröfur um aðbúnað alifugla, þ.m.t. varðandi aðgengilegt gólfrymi.

Framkvæmdin er matsskyld skv. tölulið 1.09 i. um þaueldi alifugla og svína með að minnsta kosti 85.000 stæði fyrir kjúklinga eða 60.000 fyrir hænur í 1. viðauka laga nr. 106/2000 um mat á

umhverfisáhrifum (1). Framkvæmdin fellur undir flokk A, þ.e. framkvæmdir sem ávallt eru háðar mati á umhverfisáhrifum. Um er að ræða búrekstur sem hefur verið í fullum rekstri síðan um 1970.

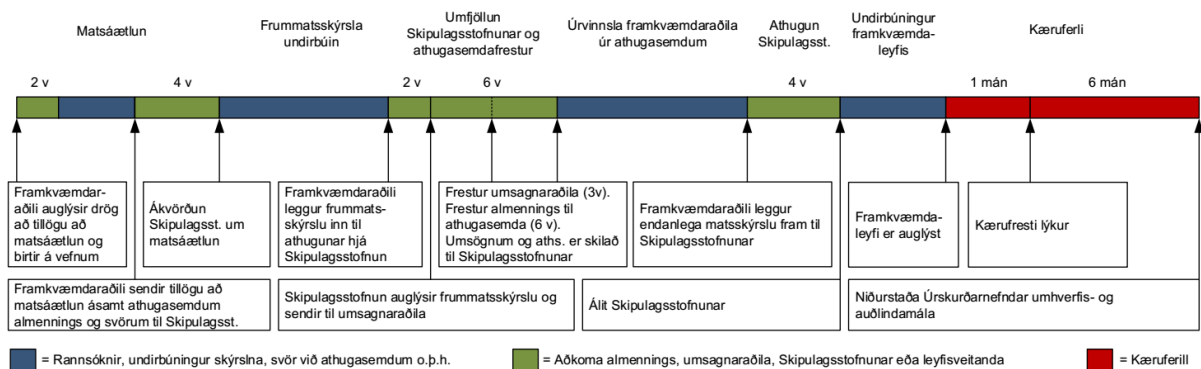
Stjórnuegg hf. hafa falið EFLU verkfræðistofu að hafa umsjón með mati á umhverfisáhrifum framkvæmdarinnar fyrir hönd fyrirtækisins. Í þessu skjali er birt tillaga að matsáætlun til kynningar í samræmi við reglugerð nr. 660/2015 um mat á umhverfisáhrifum (2).

1.2 Tillaga að matsáætlun

Matsáætlun er verkáætlun matsvinnunnar. Áður en matsvinnan hefst er þessi áætlun birt og kynnt til að tryggja að allir geti komið á framfæri athugasemdum sínum við efnistöð og áherslur matsvinnunnar. Í þessari tillögu að matsáætlun er gerð grein fyrir framkvæmdinni, framkvæmda- og áhrifsvæði hennar. Kynntir eru þeir þættir framkvæmdarinnar sem talið er að leggja þurfti mesta áherslu á í mati á umhverfisáhrifum. Í tillögu að matsáætlun er því jafnframt lýst hvernig staðið verði að mati á áhrifum. Að lokum er fjallað um undirbúning framkvæmdarinnar og um kynningu og samráð við væntanlega umsagnar- og hagsmunaaðila, svo og almenning, við gerð skýrslu um mat á umhverfisáhrifum.

1.3 Yfirlit yfir matsferlið

Aðferðin sem beitt er við mat á umhverfisáhrifum er í samræmi við lög um mat á umhverfisáhrifum nr. 106/2000 m.s.br. og reglugerð nr. 660/2015. Mynd 1.1 gefur yfirlit yfir matsferlið. Nánari upplýsingar um matsferlið má finna á vef Skipulagsstofnunar, www.skipulag.is.



MYND 1.1 Ferli mats á umhverfisáhrifum skv. lögum nr. 106/2000 m.s.br.

1.4 Kynning á drögum að tillögu að matsáætlun

Drög að tillögu að matsáætlun voru birt til kynningar um tveggja vikna skeið, frá 30. nóvember til 14. desember 2017. Á þessu tímabili gafst öllum tækifæri til að koma með athugasemdir við tillöguna. Engar athugasemdir bárust.

1.5 Tímasetningar

Þessi tillaga að matsáætlun er nú send Skipulagsstofnun til umsagnar. Stefnt er að því að frummatsskýrsla sé send inn til meðferðar Skipulagsstofnunar í júlí 2020 og að álit Skipulagsstofnunar á matsskýrslu geti legið fyrir haust/vetur 2020.

2 FRAMKVÆMDALÝSING

2.1 Tilgangur og markmið með framkvæmdinni

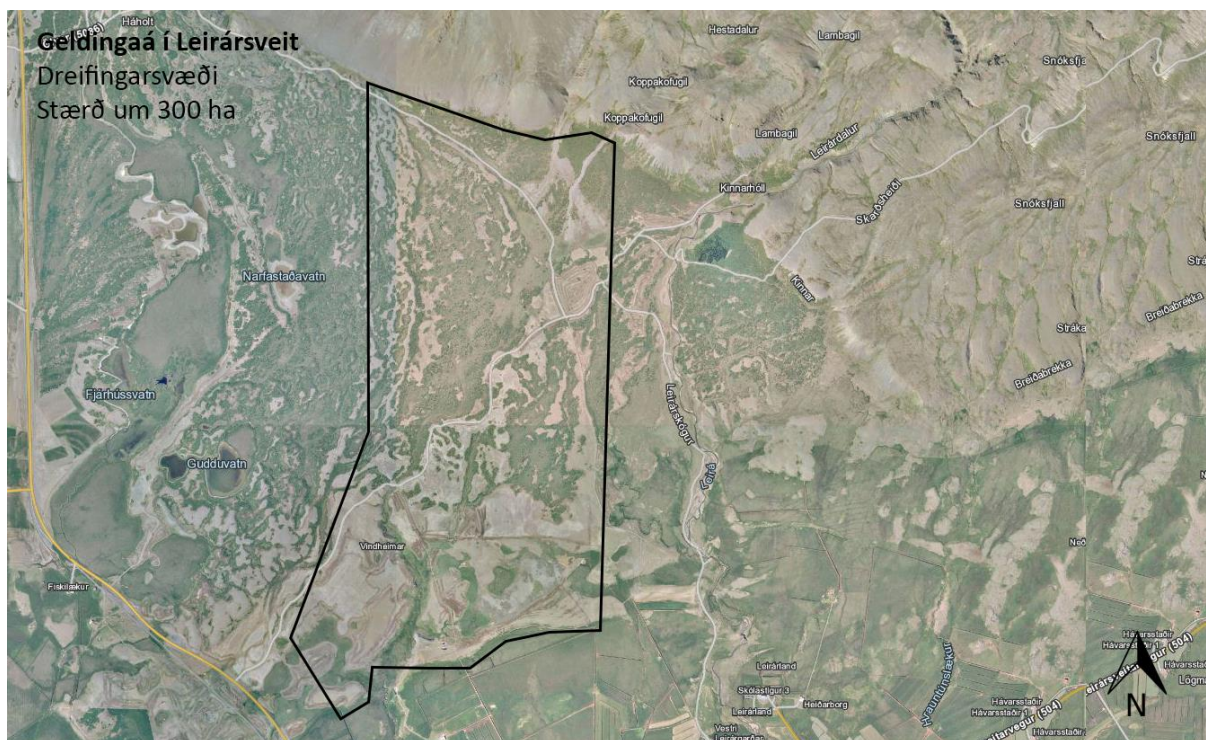
Tilgangur framkvæmdarinnar er endurnýjun á eldri eggjahúsum búsins að Vallá á Kjalarnesi. Í framkvæmdinni felst að í eldri eggjahúsum verður komið fyrir Aviary varpbúnaði auk annarrar endurnýjunar á búnaði húsanna. Með nýjum varpbúnaði eykst aðgengilegt rými fyrir fugla í húsunum, þ.e. húsin geta rúmað fleiri fugla eða allt að 95.000 fugla. Bústofn búsins er á mismunandi vaxtarstigi, en að meðaltali verða þar 75.000 verpandi hænur, auk yngri fugla.

Eldri varpbúnaður, þ.e. búr og ristargólf, verður fjarlægður og notkun þeirra varpkerfa hætt á búinu.

2.2 Framkvæmdasvæði

Um er að ræða endurbætur og breytingar innandyrá á núverandi eldishúsum að Vallá. Í aðalskipulagi Reykjavíkur 2014-2030 er svæðið skilgreint sem landbúnaðarland (3). Skv. gildandi deiliskipulagi afmarkast lögbýlið Vallá af jarðamörkum mót Skrauthólum til suðurs, Vesturlandsvegi til vesturs og Esjuhlíðum til norðurs og austurs. Heildarlandsvæði sem tilheyrir búinu er um 100 ha að stærð og helstu vistlendi innan þess svæðis eru tún og akrar, gras- og skóglendi. Framleiðsla eggja undir merki Stjörnueggja hófst á jörðinni Vallá árið 1970 og er byggingarreitur fyrir búið skilgreindur í deiliskipulagi.

Hænsnaskítur frá eldishúsum Vallá er fluttur á nærliggjandi bú, að Geldingaá í Leirársveit, þar sem að hann er notaður sem áburður. Framkvæmdaraðili hefur til ráðstöfunar um 300 ha af landi til dreifingar á skít á Geldingaá skv. samstarfssamningi við landeigendur, auk heimatúna. Mynd 2.1 sýnir afmörkun lands að Geldingaá þar sem að skít er dreift, auk nánasta umhverfi þess. Landið er fremur flatt eða öldótt og helstu vistlendi innan afmarkaðs lands eru melar og sandlendi. Við suður jaðar afmarkaðs svæðis er að finna óraskað votlendi skv. kortasjá Náttúrufræðistofnunar Íslands og fellur það undir sérstaka vernd vistkerfa og jarðminja skv. 61. grein laga um náttúruvernd nr. 60/2013 (4).



MYND 2.1 Afmörkun um 300 ha lands að Geldingaá í Leirársveit þar sem að skít frá Stjórnueggjum er dreift. Landsvæðið er tilgreint með svartri línu.

2.3 Framkvæmd

Sá húsakostur á jörðinni sem tengist framleiðslunni samanstendur af alls sjö húsum. Mynd 2.2 sýnir afstöðu þeirra. Efst á myndinni má sjá tvær nýjustu byggingar búans, sem voru reistar á árunum 2013 og 2015 en í þessum húsum er nú þegar Aviary varpbúnaður.

Þær byggingar sem framkvæmdin nær yfir eru fjögur neðstu húsin á mynd 2.2. Þau skiptast í annars vegar eldishús byggt 1984 fyrir lausagöngu fugla skv. eldra lagi, þ.e. á ristum, og hins vegar hús reist á árunum 1970-1988 sem samanstanda af eldishúsi með búrum og aðstöðu til flokkunar á eggjum. Framkvæmdin tekur ekki til neðsta hússins, sem hýsir aðstöðu fyrir eggjaþvott og þökkun.

Heildarflatarmál allra bygginga búans er um 9.787 m², en þar af er grunnflötur eldisrýma, þ.e. varpsvæði fugla, 6.525 m² (5), án tillits til aukningar á aðgengilegu svæði fyrir fuglaþunga þar sem Aviary varpbúnaður er notaður.

Að breytingum loknum verða alls 12 eldisdeildir á búinu, og hverri eldisdeild skipt í rými fyrir að hámarki 4.000 fugla. Verður aðgengilegt svæði fyrir 8.000-13.360 fugla í deildum búans. Þegar endurbótum og uppsetningu á Aviary varpbúnaði er lokið verður á búinu aðgengilegt rými fyrir allt að 95.000 fugla á mismunandi vaxtarstigum.



MYND 2.2 Loftmynd af búinu að Vallá þar sem þær byggingar sem framkvæmdin snýr að hafa verið merktar með rauðum hring (loftmynd af ja.is).

2.4 Yfirlit yfir framleiðsluferli

Uppeldi hænuunga fer fram á búum í Sætúni og í Saltvík sem eru í 5 og 3 kílómetra fjarlægð frá Vallá. Unghænur eru fluttar 13-18 vikna gamlar í eldishúsin á Vallá. Þá tekur við 4-5 vikna vaxtartími á Vallá áður en fuglarnir hefja varp. Heildar dvalartími fugla í húsum á Vallá er um 60 vikur og þá lýkur hverri eldislotu. Að henni lokinni er hræjum fuglanna komið til urðunar hjá Sorpu bs., hús tæmd, þriffin og sóttthreinsuð. Alls líður mánuður frá því að sláturfugl er fjarlægður uns nýjar unghænur koma inn í húsin.

2.4.1 Aviary búnaður og endurbætt loftræsting

Framleiðandi þess Aviary búnaðar sem Stjórnuegg hyggjast setja í húsin er Hellmann Poultry í Þýskalandi. Fyrirhugað er að gerð búnaðar verði Layer Aviary Pro 10 (6), eins og sá sem sýndur er á mynd 2.3.

Grunnflötur þess rýmis í eldishúsum þar sem fuglar verða haldnir eru samtals 6.525 m². Með notkun á Aviary búnaði eykst aðgengilegt gólfrymi fuglanna miðað við hefðbundna rækt á gólfi og því komast fleiri fuglar á hvern fermetur af gólfrymi hússins sjálfs. Eftir endurnýjun verður aðgengilegt rými í húsunum fyrir allt að 95.000 fugla á mismunandi vaxtarstigum, en samkvæmt viðmiðum í reglugerð nr. 135/2015 um velferð alifugla skulu að hámarki vera 9 fuglar innan við 2,4 kg líkamsþunga á hvern fermetra aðgengilegs svæðis (7).

Loftræsting í nýjum húsum og í endurnýjuðum eldri húsum verður frá danska fyrirtækinu SKOV. Loftræstikerfin verða tölvustýrð og er það markmið stýringarinnar að tryggja að loftskipti séu að lágmarki 0,7 m³ á klukkustund þar sem Aviary kerfi eru í notkun. Hafa loftskipti verið að lágmarki 0,4 m³ á klukkustund þar sem ræktun fer fram í hefðbundnum búrum (8).



MYND 2.3 Eldishús með Aviary Pro 10 varpkerfi frá Hellmann sambærilegt kerfum sem verða í notkun að Vallá (Mynd af síðu Hellmann Poultry Equipment).

2.5 Valkostir

Sú endurnýjun sem nú er fyrirhuguð á búinu að Vallá er á eldri búnaði, t.d. búrum sem að hluta hafa verið í notkun síðan árið 1970. Með framkvæmdinni verður notkun á eldri varpbúnaði hætt og öll aðstaða og aðgengilegt rými færð til nútímahorfs. Ástæða þess að framkvæmdaraðili hefur valið að setja upp Aviary Pro 10 varpbúnað er sú að varpbúnaðurinn hefur nú þegar verið settur upp í tveimur öðrum byggingum á búinu og gefið góða raun. Þá er umtalsvert óhagræði fólgid í því að vera með margar gerðir af varpbúnaði í rekstri á sama tíma, ekki síst með tilliti til viðhalds. Því verður ekki fjallað um aðra valkosti er við koma gerð varpbúnaðar, enda engar líkur taldar á að gerð varpbúnaðar skipti máli í umhverfislegu samhengi. Varpkerfið eykur til muna nýtingu húsanna á sama tíma og kröfur sem snúa að aðbúnaði dýra eru uppfylltar. Þá eykur framkvæmdin möguleikana á aukinni framleiðslu sem mætir vaxandi eftirspurn eftir eggjum á innanlandsmarkaði. Við breytinguna fer framleiðslugetan úr 50.000 í allt að 95.000 fugla. Þetta er sú framleiðslugeta sem varpbúnaðurinn býður upp á og framkvæmdaraðili telur þörf á að ná til að anna vaxandi eftirspurn eftir eggjum. Framkvæmdaraðili telur einnig mikilvægt að hámarka nýtingu núverandi innviða í fjárhagslegu tilliti. Ekki eru því lagðir fram valkostir fyrir mismunandi framleiðslugetu. Loks telur framkvæmdaraðili byggingu nýs húss undir framleiðsluaukninguna ekki fjárhagslega raunhæfan valkost. Ný bygging hefði jafnframt meiri umhverfisáhrif þar sem brjóta þyrfti nýtt land undir starfseminu. Með hliðsjón af ofanrituðu er það niðurstaða framkvæmdaraðila að ofangreindur valkostur uppfylli best markmið framkvæmdarinnar. Ekki er því talin ástæða til að leggja fram aðra valkosti.

Núllkostur er sá kostur að aðhafast ekkert, þ.e. að halda áfram óbreyttum rekstri að Vallá, framleiðsla verði ekki aukin og aðstaða fuglanna ekki endurbætt, gömlu húsin standi óbreytt og fjöldi fugla haldist óbreyttur. Mat á umhverfisáhrifum framleiðsluaukningarinnar felst því í samanburði við núllkost.

3 UMFANG OG ÁHERSLUR MATS Á UMHVERFISÁHRIFUM

3.1 Þættir framkvæmdar sem valda umhverfisáhrifum

3.1.1 Aukið magn hæsnaskíts, næringarefnainnihald og meðhöndlun hans á rekstrartíma

Aukið magn af hæsnaskít mun falla til frá eggjabúinu að Vallá á rekstrartíma vegna aukinnar framleiðslu. Þeir umhverfisþættir sem orðið geta fyrir áhrifum af auknu magni hæsnaskíts og dreifingu hans eru óþægindi vegna lyktar og vatn.

Skítur er fjarlægður úr húsunum eigi sjaldnar en á 5 daga fresti. Í eldishúsi fellur skíturinn niður á færiband sem færir hann í enda hússins þar sem að hann fer í gám. Þaðan er hann fluttur á nærliggjandi bú, að Geldingaá í Leirársveit, þar sem að hann er notaður sem áburður. Því er ekki eiginleg hauggeymsla við Vallá eins og gerð er krafa um í samræmdum starfsleyfisskilyrðum fyrir alifuglabú og í 2. mgr. 6. gr. reglugerðar nr. 804/1999 um varnir gegn mengun vatns af völdum köfnunarefnasambanda frá landbúnaði og öðrum atvinnurekstri. Hefur Umhverfisstofnun ákveðið að líta svo á að gámarnir á lóð rekstraraðila sem nýttir hafa verið undir skít séu hauggeymslur og að það fyrirkomulag að nota skítinn sem áburð sé skynsamlegt. Samkvæmt upplýsingum frá framkvæmdaraðila falla að jafnaði um 100 grömm af hæsnaskít frá einum fugli á dag. Sé miðað við hámarksnýtingu húsa með samtals 95.000 fuglum er áætlað árlegt magn hæsnaskíts sem fellur til um 3.500 tonn af skít. Í starfsreglum um góða búskaparhætti frá ágúst 2002 eru sett fram gildi fyrir áætlað áburðarmagn í búfjáraburði (9). Reglurnar setja fram gildi fyrir magn köfnunarefnis frá búrhænum, 4 kgN/tonn sem miðað er við hér, en magn köfnunarefnis getur verið breytilegt eftir aðstæðum og sveiflast eftir því við hvaða aðstæður fuglinn er haldinn. Miðað við að heildarmagn af skít sé tæplega 3.500 tonn er áætlað heildarmagn köfnunarefnis um 14.000 kgN/ári. Í starfsreglum um góða búskaparhætti kemur fram að áburðarþörf ætti í flestum tilvikum ekki að vera meira en sem nemur 120-140 kgN/ha, sé miðað við 100% þörf af köfnunarefni. Samkvæmt því viðmiði þyrfti um 117 ha lands til að taka við þeim skít sem myndast að Vallá. Að Geldingaá í Leirársveit hefur framkvæmdaraðili til ráðstöfunar um 300 ha af landi til dreifingar á skít skv. samstarfssamningi við landeigendur, auk heimatúna. Í frummatsskýrslu verður frekar gert grein fyrir geymslu og ráðstöfun hæsnaskíts frá endurnýjuðu bú.

3.1.2 Fráveita á rekstartíma

Gera má ráð fyrir að með endurnýjun búnaðar og aukinni framleiðslu muni magn fráveituvatns frá eggjabúinu aukast á rekstartíma. Sá umhverfisþáttur sem getur orðið fyrir áhrifum vegna fráveitu er vatn.

Frárennsli frá eggjabúinu myndast einkum vegna daglegra þrifa á eggjum og vinnuaðstöðu og þegar eldihús eru þrifu og sótthreinsuð við lok hverrar eldislotu. Í dag eru um 200 lítrar af vatni notaðir til daglegra þrifa eftir eggjatíngu og fer frárennsli í gegnum rotþró. Undirburður berst ekki í fráveitu heldur er hann fjarlægður úr húsum með skít þegar þau eru tæmd milli hæsnahópa. Framkvæmdaraðili hefur nýverið komið fyrir stórra rotþró á jörðinni og hefur undanfarið verið unnið að úrbótum á þeirri rotþró í samvinnu við Heilbrigðiseftirlit Reykjavíkur. Í frummatsskýrslu verður frekar gert grein fyrir magni og efnum í frárennsli frá endurnýjuðu bú.

3.2 Umhverfisþættir, áherslur í matsvinnu

3.2.1 Almenn

Í frummatsskýrslu verður fjallað um þá þætti umhverfisins sem hugsanlega geta orðið fyrir umtalsverðum umhverfisáhrifum vegna framkvæmdarinnar. Í þessari tillögu að matsáætlun eru kynntir þeir umhverfisþættir sem talin er ástæða til að fjalla um í matsferlinu. Við ákvörðun um hvaða þætti bæri að athuga voru fyrirbyggjandi gögn skoðuð, mið tekið af kröfum í lögum og reglugerðum auk þess sem tekið var tillit til mats á umhverfisáhrifum fyrir sambærilegar framkvæmdir. Við mat á umhverfisáhrifum er stuðst við lög um mat á umhverfisáhrifum nr. 106/2000 og reglugerð um mat á umhverfisáhrifum nr. 660/2015. Einnig er stuðst við leiðbeiningar Skipulagsstofnunar annars vegar um mat á umhverfisáhrifum og hins vegar um flokkun umhverfisþátta, viðmið, einkenni og vægi umhverfisáhrifa. Við mat á vægi áhrifa á einstaka umhverfisþætti er stuðst við tiltekin viðmið eins og við á, s.s. stefnumörkun stjórnvalda, lög og reglugerðir og alþjóðasamninga.

3.2.2 Umhverfisþættir

Í frummatsskýrslu verður lögð megináhersla á umhverfisþætti sem metið er að eigi við með hliðsjón af því að um er að ræða breytingu á eldri húsum á bú sem hefur verið í rekstri. Áhersla verður lögð á eftirfarandi umhverfisþætti:

- Lyktarmengun
- Yfirborðsvatn
- Sýkingarhætta

Samkvæmt Aðalskipulagi Reykjavíkur 2010-2030 er í landi Vallár skilgreint vatnsból og vatnsverndarsvæði þar í kring. Vatnsbólíð þjónar búinu og er einnig vara vatnsból fyrir Grundarhverfi. Þrátt fyrir þetta er ekki talin þörf á umfjöllun um grunnvatn í frummatsskýrslu þar sem að vatnsbólíð er staðsett um það bil 70 metrum hærra í landi en búíð, fyrir ofan gil við rætur Esju. Vatnsbólínu ætti því ekki að stafa hætta af búrekstrinum. Ekki er heldur talin þörf á umfjöllun um sjónræn áhrif

framkvæmdarinnar í frummatsskýrslu né áhrif hennar á menningarminjar og landnotkun enda er um að ræða breytingar á innbúi bygginga sem nú þegar standa.

3.2.2.1 Lyktarmengun

Í frummatsskýrslu verður gerð grein fyrir hugsanlegri lyktarmengun vegna framleiðsluaukningarinnar bæði frá eggjabúinu að Vallá og túnum að Geldingaá í Leirársveit þar sem fyrirhugað er að dreifa hæsnaskít frá búinu. Til þess að meta hugsanlega lyktarmengun verður vindafar á svæðunum skoðað ásamt framkvæmdalýsingu og staðháttum. Við matið verður einnig horft til kvartana vegna lyktarmengunar, bæði til framkvæmdaraðila og heilbrigðiseftirlits Reykjavíkur. Stuðst verður við fyrirliggjandi vindmælingar á Kjalarnesi/Skrauthólum og í Leirársveit/Hafnarfjalli, auk reiknaðra vindrósa af vef Veðurstofu Íslands sem sýna að almennt eru frekar austlægar áttir ríkjandi (SSA, SA og NA) á báðum stöðum. Gögn um vindafar verða skoðuð m.t.t. vindhraða og nálægra mannabústaða, útivistarsvæða og vinnustaða. Út frá því verður lagt mat á lyktarmengun. Ekki er gert ráð fyrir að gerðar verði sérstakar rannsóknir á vindafari á svæðinu eða lyktarmengun.

Engar kvartanir bárust vegna lyktar frá núverandi rekstri árin 2015 og 2016 og er svo metið að það haldist óbreytt enda verður loftræstibúnaður endurnýjaður. Skítur er fjarlægður úr húsunum á 5 daga fresti, en með því að fjarlægja skítinn reglulega, minnkar myndun ammoníaks inni í húsunum og að sama skapi minnkar magn lyktar sem berst frá loftræstikerfum húsanna. Í reglugerð nr. 520/2015 um eldishús alifugla, loðdýra og svína segir að þegar um er að ræða nýbyggingu eldishúsa, meiriháttar breytingar eða stækkanir á þeim og breytta notkun sem geta valdið auknum óþægindum, þá má lágmarksfjarlægð að mannabústöðum, útivistarsvæðum, vinnustöðum eða svæðum sem hafa verið afmörkuð fyrir framangreinda notkun í aðalskipulagi eða með byggingarreitum í deiliskipulagi ekki vera minni en 100 metrar fyrir bú ætluð fleiri en 85.000 stæðum fyrir hænur (10). Engar byggingar sem ekki tengjast búrekstri eru innan 100 metra radíusar frá Vallá. Klébergsskóli á Kjalarnesi er í um 490 metra loftlínu frá búinu, rúmlega 650 metrar eru í byggðina í Grundarhverfi og bærinn Skrauthólar er í um 600 metra fjarlægð. Að Geldingaá í Leirársveit eru þær byggingar sem næst standa túnum þar sem fyrirhugað er að dreifa hæsnaskít í um 500 m fjarlægð frá næstu byggingum.

3.2.2.2 Yfirborðsvatn

Yfirborðsvatni getur stafað hætta af eggjabúum berist fráveituvatn eða skítur í vatnið. Þegar búfjáraburði er dreift á land þarf einnig að gæta vel að því að ekki sé dreift nálægt vatni þannig að áburður geti borist í vatnið.

Um bæjarstæðið að Vallá rennur lækur. Ekki er talið að læknum stafi hætta af framkvæmdinni vegna þess að allt frárennsli frá eldishúsum mun fara í gegnum rotþró og allur hæsnaskítur verður geymdur í einangruðum gám. Um landsvæðið að Geldingaá í Leirársveit sem framkvæmdaraðili hefur til ráðstöfunar til dreifingar á skít rennur áin Geldingaá. Við jaðar landsvæðis á Geldingaá er einnig að finna um 10 ha af óröskuðu votlendi. Skv. 61. gr. laga um náttúruvernd nr. 60/2013 njóta óröskuð votlendi, 2 ha eða stærri, sérstakrar verndar. Í frummatsskýrslu verður lagt mat á hugsanleg áhrif sem dreifing á skít vegna framleiðsluaukningarinnar getur haft á ána og votlendið. Við matið verður horft til legu lands og viðkvæmni viðtaka. Lagðar verða til mótvægisáðgerðir ef þurfa þykir.

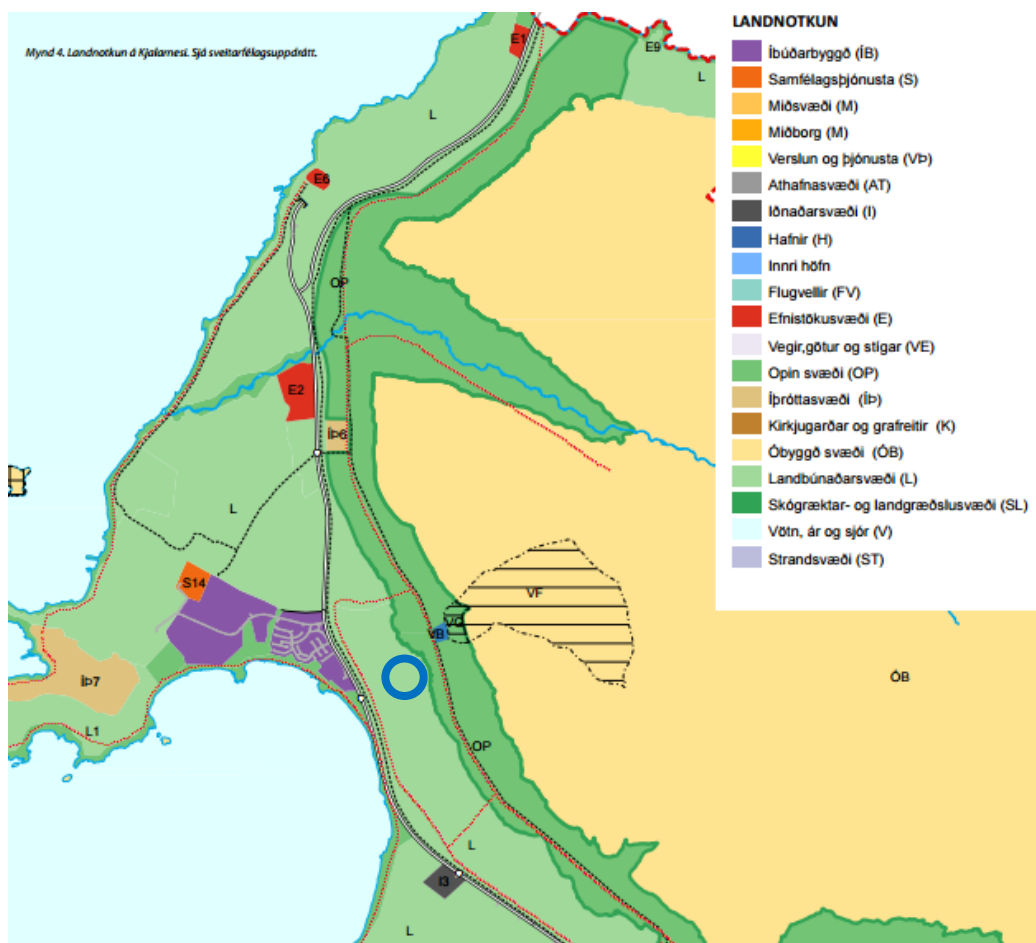
3.2.2.3 Sýkingarhætta

Sýkingarhætta á eggjabúum stafar af sjúkdómum sem komið geta upp í fuglunum. Sérstakt eftirlit er haft með sýkingum sem geta beint eða óbeint smitast milli manna og dýra og þannig ógnað bæði matvælaöryggi og lýðheilsu manna. Einna þekktustu sjúkdómsvaldar í matvælaframleiðslu eru salmonella og kampýlóbakter. Mikilvægt er að fram fari reglubundin sýnataka og skráning á smitum á búinu, auk þess sem smitvarnir séu viðunandi.

Í frummatsskýrslu verður gerð grein fyrir því hvernig framkvæmdaraðili stendur að sýnatöku, skráningu og vörnum gegn smithættu. Auk þess verður gerð grein fyrir því hvernig framkvæmdaraðili hyggst bregðast við ef upp kemur sýking á búinu og flytja þurfi sýktan fugl til förgunar.

4 SKIPULAG OG STARFSLEYFI

Í aðalskipulagi Reykjavíkur 2010-2030 er jörðin Vallá skilgreind sem landbúnaðarsvæði (3). Jörðin er í greinargerð talin upp með öðrum atvinnusvæðum þar sem þau leidi fer fram, þ.e. með starfsleyfisskyldum svína- og kjúklingabúum.



MYND 4.1 Úr aðalskipulagi Reykjavíkur 2010-2030. Staðsetning Vallár er sýnd með bláum hring. Landnotkun svæðis er landbúnaðarsvæði (L) tilgreint með ljósgrænum lit. Svæði undir íbúðabyggð (ÍB) er tilgreint með fjólubláum lit.

Deiliskipulag jarðarinnar er frá árinu 2015 og var það samþykkt í borgarráði 14. október 2014 og auglýst í B- deild Stjórnartíðinda 15. apríl 2015 (11). Búið fellur undir byggingareit A, skv. deiliskipulagi sem heimilar byggingar með 6,5 m hámarkshæð í mæni, 4 m á langhlið, mænisstefnu samsvarandi núverandi húsum við nýbyggingu (vestur-austur) og með útliti bygginga í samræmi við núverandi byggingar. Núverandi byggingar búsin eru í samræmi við skipulag. Í framkvæmd þessari felast hvorki nýbyggingar né framkvæmdir utanhúss.

Þegar álit Skipulagsstofnunar um mat á umhverfisáhrifum liggur fyrir verður sótt um starfsleyfi til Umhverfisstofnunar.



MYND 4.2 Byggingarreitur B að Vallá skv. deiliskipulagsupprætti þar sem bú Stjörnueggja stendur. Ekki hefur verið byggt á nyrsta byggingarreitnum.

5 KYNNING OG SAMRÁÐ

5.1 Kynning á drögum að tillögu að matsáætlun

Drög að tillögu að matsáætlun voru kynnt um tveggja vikna skeið, frá 30. nóvember til 15. desember 2017, í samræmi við 16. grein reglugerðar nr. 660/2015 um mat á umhverfisáhrifum.

Kynning var auglýst í Fréttablaðinu og í Mosfellingi 30. nóvember 2017 og skýrslan gerð aðgengileg á heimasíðu EFLU verkfræðistofu. Athugasemdafrestur rann út 15. desember 2017, og bárust engar athugasemdir á kynningartíma.

5.2 Tillaga að matsáætlun

Tillaga að matsáætlun er nú til meðferðar hjá Skipulagsstofnun. Þaðan verður tillagan send lögbundnum umsagnaraðilum til umsagnar og þurfa svör frá þeim að berast innan þess frests sem stofnunin veitir. Allir hafa rétt til að senda Skipulagsstofnun skriflegar athugasemdir við tillögu að matsáætlun innan gefins frests.

5.3 Kynning á frummatsskýrslu

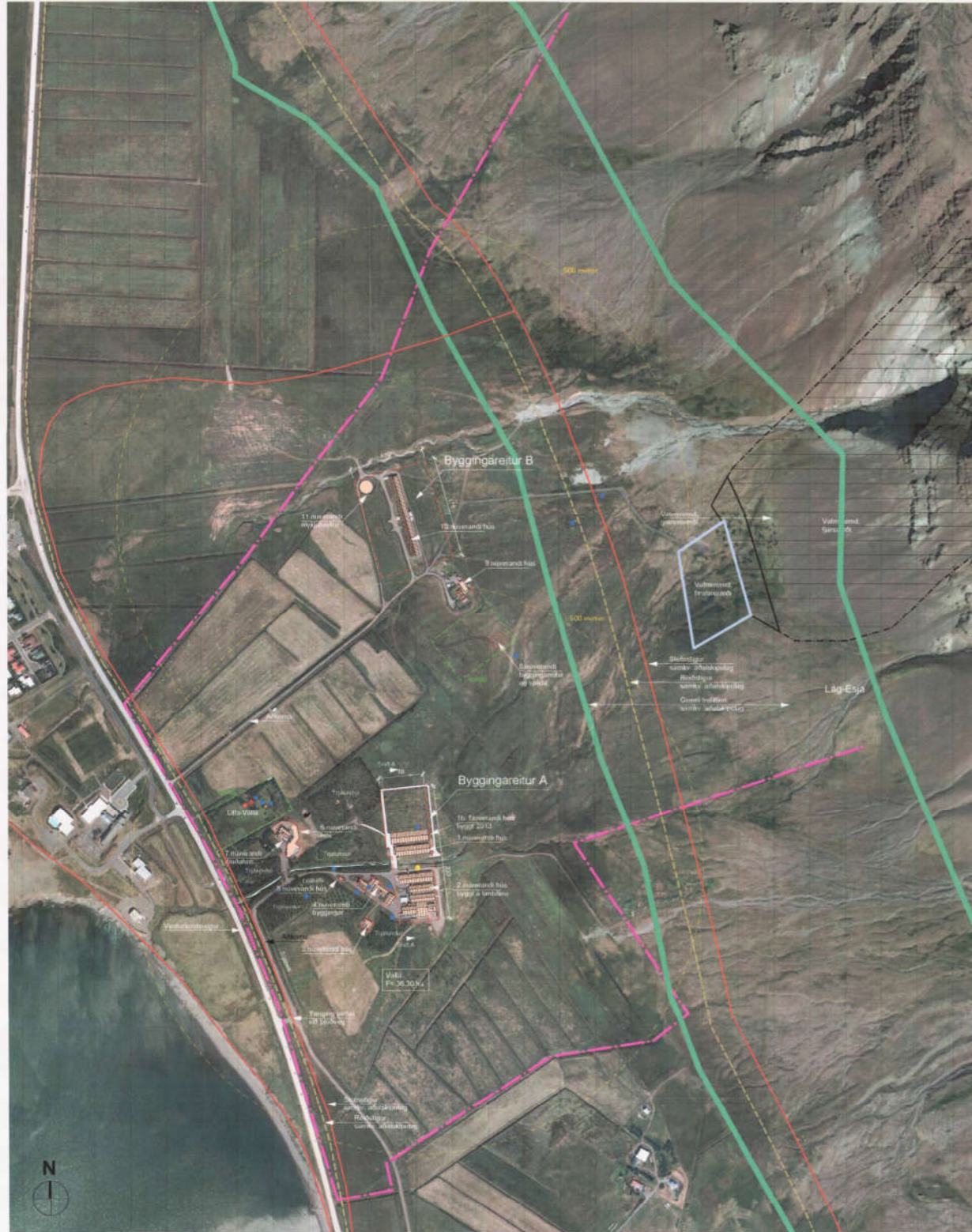
Við gerð frummatsskýrslu verður haft samráð við Skipulagsstofnun og umsagnaraðila í samræmi við lög um mat á umhverfisáhrifum. Áætlað er að skila frummatsskýrslu til Skipulagsstofnunar í júní 2020. Niðurstöður matsvinnunnar verða kynntar almenningi í samráði við Skipulagsstofnun á kynningartíma frummatsskýrslunnar. Frummatsskýrslan verður aðgengileg á opinberum stöðum, auk þess að verða aðgengileg á vefnum. Nánari upplýsingar um aðgang að skýrslunni verða auglýstar síðar í fjölmiðlum.

6 HEIMILDIR

1. Lög um mat á umhverfisáhrifum nr. 106/2000. 2000.
2. *Reglugerð um mat á umhverfisáhrifum nr. 660/2015.*
3. Reykjavík. Aðalskipulag Reykjavíkur 2010-2030. *Aðalskipulag Reykjavíkur.* [Á neti] [Tilgreint: 21. júní 2017.] <http://reykjavik.is/thjonusta/adalskipulag-reykjavikur>.
4. Lög um náttúruvernd nr. 60/2013. 2013.
5. Geir Gunnar Geirsson. *Tölvupóstur um flatarmál sendur 6. júlí 2017.* [Tölvupóstur] Reykjavík : Stjórnuegg, 2017.
6. Hellmann Poultry Equipment. Aviari Pro 10. *Hellmann Poultry.* [Á neti] 2014. [Tilgreint: 12. ágúst 2017.] <http://www.hellmannpoultry.de/cms/images/Prospekte/Aviary%20Pro%2010-01-14.pdf>.
7. *Reglugerð nr. 135/2015 um velferð alifugla.*
8. Geir Gunnar Geirsson. *Tölvupóstur um loftræstikerfi sendur 13. júní 2017.* [Tölvupóstur] Reykjavík : Stjórnuegg, 2017.
9. Starfshópur um meðferð úrgangs frá landbúnaði. *Starfsreglur um góða búskaparhætti.* Reykjavík : Hollustuvernd ríkisins, 2002.
10. *Reglugerð nr. 520/2015 um eldishús alifugla, loðdýra og svína.*
11. TAG teiknistofa. *Skipulagsuppráttur Vallá á Kjalarnesi - deiliskipulag.* Reykjavík: s.n., 2015.

VIÐAUKI A DEILISKIPULAG AÐ VALLÁ

Skipulagsuppdráttur Vallá á Kjalarnesi



Yfirlitsuppdráttur, mkv. 1:5000



Skýringarmynd, hús númer 1 og 1b og fyrirhugaðar byggingar í byggingareit A til vinstri -Eftir breytingar

Greinargerð:

Í aðalskipulagi Reykjavíkur 2014-2030 er svæðið skilgreint sem landbúnaðarland.

Almennt:

Afmörkun og stærð deiliskipulagsvæðis
Deiliskipulagið nær yfir allt lögbylið Vallá á Kjalarnesi sem afmarkast af umliggjandi fjöð. Skrautdular til suðurs, Vesturlandsveg til vesturs og Esjuhlóum til norðurs og austurs. Heildarstærð skipulagsvæðisins er 36.30 ha. Innkeysla inn á lögbylið er frá þjóðvegi 1 (Vesturlandsvegi).

Deiliskipulagið

Með deiliskipulaginu verða byggingareitir skilgreindir en annar hluti jarðarinnar er óbreytt landnotkun þ.e. landbúnaður.

Gildandi deiliskipulag "spilda" í landi Vallá 21. október 1999 var samþykkt deiliskipulagsbreyting. Lóðarspilda úr landi Vallá við hlíð býlisins Gils, landnotkun spildunnar er breytt úr landbúnaðarsvæði í sumarbústaðabyggð. Sérskilmálskipulagskvóð er áður samþykkt deiliskipulagsbreyting um að heimil sé að byggja landbúnaðarbyggingar (þ.m.t. gripahús), í landi Vallá, í allt að 250 m. fjarlægð frá húsi þess. Nýtt deiliskipulag þetta yfirtekur og fellir úr gildi eldra deiliskipulag spíðu úr landi Vallá samþykkt 21. október 1999.

Úrdráttur úr umsógn heilbrigðisráðgjafar Reykjavíkur: Ekki er hægt að auka framleiðslu svínabús án þess að fengin sé undanþága umhverfis- og auðlindaráðuneytis frá 500 metra reglu varðandi fjarlægð svínabús frá íbúðarhúsi þar sem byggingareitur B er nær íbúðarhúsi.

Um er að ræða landbúnaðarsvæði þar sem ekki stendur til að auka framleiðslu á jörðinni, né munu nýjar byggingar leiða til aukinna umhverfisáhrifa þar sem ekki er fyrirhugað að stækka núverandi stærðsemi.

Um 4800 tonn af hænaskitt falla til árléga frá eggjabúnum á Vallá. Úrgangurinn er fluttur til dreifingar í fjöð eða að Melum í Meisaveit. Haughús er til staðar á búinu. Hraegjárnur er til staðar og er tæmdur reglulega.

Úrdráttur úr niðurstöðum Veðurstofu Íslands um nauðsyn á ofanflóðahættumati:
Það er álit Veðurstofu Íslands að ekki sé nauðsynlegt að gera sérstakt ofanflóðahættumat vegna þessara átoma og að þau samræmist lögum og reglum um varnir gegn skriðfólum og snjófólum.

Núverandi byggingar

Á jörðinni Vallá er fjöldi húsa sem byggð hafa verið yfir langt tímabil án þess að legið hafi fyrir deiliskipulag og hefur framleiðsla staðið í á fimmta áratugi.

Byggingareitur	Bygging	hús nr.	Byggingarár	Byggingarmgn. í dag	hæð	Byggingareitur	Hámarks heimil byggingarmgn.	Nýtingarhlutf.			
Tafli 1;	Eggjahús	1	1984	970 m ²	1	Aðskoma	11500 m ²	0.06			
	Eggjaframleiðsla, flokkun og geymsla	1b	1970-	1264 m ²	1				17230 m ²		
	Íbúðarhús	2	1988	4400 m ²	2				340 m ²	220 m ²	0.95
	Íbúða- starfsm- og geymslúhús	4	1960-1981	1000 m ²	2+ris				1570 m ²	1300 m ²	0.89
	Varafræð	5	1981	12 m ²	1				36 m ²	36 m ²	0.82
	Vískafta- og þjónustuhús og bílg	6	1992	809 m ²	2				2295 m ²	1500 m ²	0.65
	Íbúðarhús	7	1976	550 m ²	2				100 m ²		
	Óbyggt	8							594 m ²	450 m ²	0.78
	Íbúða- og áhaldahús	9	1986	362 m ²	1+ris				2700 m ²	8000 m ²	0.35
	Algrænahús	10	x	2700 m ²	1						
	Myktubankur	11	x	440 m ²	1						

Húskönnun og fornleifar

Byggðakönnun

Á svæðinu er nokkur fjöldi húsa sem byggð hafa verið á allöngu tímabili, af eigendum og ábúendum á hverjum tíma. Elstu húsin eru íbúðarhús, fjós og hlaða sem byggð voru á jörðinni Vallá á árunum 1923-1924, en tvö þeirra, íbúðarhúsið og fjósið, hafa verið felld inn í yngri byggingu og eru ekki lengur sýnileg sem sjálfstæð húsa. Á Litlu-Vallá eru tvö húsa, íbúðarhús og hlaða, sem byggð voru 1936. Tvö húsa á jörðinni Vallá voru byggð á tímabilinu 1957-1960, fjós byggt 1957 og íbúðarhús byggt 1958-1960. Á jörðinni stendur einn íbúðar- og geymslúhús byggt á árunum 1968-1972. Á spíðu úr landi Vallá stendur annað íbúðarhús byggt 1978. Frá sama ári er íbúðarhúsið Gí sem byggt var á lóð úr landi Vallá. Frá tímabilinu 1974-1988 eru almanag byggingar á Vallá sem reistar hafa verið undir eggjaframleiðslu og geymslur. Yngstu húsin á svæðinu eru vískafta- og þjónustuhús, reist 1992 á spíðu úr Vallá, algrænahús norðafraga í landi Vallá, byggt 1996, og nýtt eggjahús, reist 2013.

Fornleifar

Skv. lögum um menningarmínjar nr. 80/2012 má ekki raska fríðsýslum og fríðum fornleifum, húsum og mannvirkjum nema með leyfi Minjastofnunar Íslands. Hvers kyns mannvistarleifar 100 ára og eldri teljast fornleifar og eru fríðar. Öll hús og mannvirki sem eru 100 ára eða eldri eru fríð.

Skv. sömu lögum er eigendum húsa og mannvirkja sem ekki njóta fríðsýslum og fríðum fornleifum, húsum og mannvirkjum nema með leyfi Minjastofnunar Íslands með minnst sex vikna fyrirvarar ef þeir hyggjast breyta þeim, fyllja þau eða rífa.

Skv. skýrslu frá Borgarsögusafni Reykjavíkur í kafla 2.5, þá eru skráðar 21 fornleifar á allri jörðinni merktar með bláu á uppdraetti, þar af þrjár sýnilegar á allri jörðinni. Einnig er lagt er til varðveislugildi fyrir Litlu-Vallá þar sem um er að ræða óvanalegt byggingarárgang, einkum ef horft er til áldurs og byggingarefnis húsin, merkt með rauðu. Vísad er nánar í skýrslu nr. 167, frá Borgarsögusafni Reykjavíkur, dags. 2014.

Nýbygging:
Á tilögunni eru sýndir byggingareitir og verða byggingar að vera innan byggingareits.

Byggingareitur A:
Hámarks hæð byggingar í mæni er: 6.5 m. Mesta hæð byggingar á langhlíð: 4 m. Mænistefna er sú sama og núverandi hús næst við nýbyggingu. (vestur-austur) Útlit bygginga skal vera hvítt, í samræmi við nálagðar byggingar. Fyrirhugað er að reisa tvær byggingar til viðbótar skv. innan byggingareits. Hámarks heimil byggingarmgn. verður: 11000 m² Nýtingarhlutfall: 0.66

Byggingareitur B:
Hámarks hæð byggingar í mæni er: 8 m. Mesta hæð byggingar á langhlíð: 5 m. Útlit bygginga skal vera hvítt, í samræmi við nálagðar byggingar. Hámarks heimil byggingarmgn. verður: 8000 m² Nýtingarhlutfall: 0.66

Öflun neysluvatns fyrir nýbyggingar kemur allt frá núverandi nálagðum byggingum. Slökkvatn er nú þegar á landareigninni.

Aðskoma
Aðskoma að svæðinu er frá þjóðvegi 1 (Vesturlandsvegi).

Ástæður nýbygginga
Verulegar breytingar hafa á umliðnum árum verið gerðar á löggjöf ESB varðandi aðbúnað varpfugla. Með þeim hafa kröfur um bætta aðbúnað varpfugla verið auknar verulega. Gera íslenskir framleiðendur ráð fyrir að löggjöf ESB verði innleidd í íslenskan rétt á næstu misserum. Munu þær leiða til þess að Stjórnvæg hf. munu þurfa að ráðast í verulegar breytingar á núverandi húsakosti sínum með tilheyrandi framkvæmdum innan húsa.

Til þess að koma megi í veg fyrir verulegan samdrátt í framleiðslu fyrirtækisins er því nauðsynlegt að fá leyfi til að byggja nýtt hænshúsið sem uppfyllir þær kröfur sem löggjöf ESB mælir fyrir um áður en ráðist verður í breytingar á þeim húsum sem fyrir eru.

Með auknum húsakosti munu varpfuglar Stjórnvægja hf. fá aukð rými og frjálsan útgang um húsin. Á hinn bóginn er gert ráð fyrir að bústofn og framleiðsla fyrirtækisins verði sambærileg því sem verið hefur á umliðnum árum, en bústofninn hefur talið um 50.000 fugla að meðaltali undanfarnin ár.



Afstöðumynd, mkv. 1:2000



Hluti gildandi Aðalskipulags Reykjavíkur 2014-2030

- ### Skýringar
- Mörk deiliskipulags
 - Mörk byggingareits
 - Fjarlægðir (500 m)
 - Spilda, sumarbústaðalóð
 - Trjábelti / Trjálundur
 - Núverandi byggingar
 - Fyrirhugað bygging 2013
 - Stofnstigur
 - Reiðstigur
 - Græni trefillinn
 - Vatnsvernd, brunnsvæði
 - Vatnsvernd, grannsvæði
 - Vatnsvernd, fjarvæði
 - Minjar
 - Fríðlystar fornminjar

Deiliskipulag þetta sem fengið hefur meðferð í samræmi við ákvæði 1. mgr. 41. gr. Skipulagslaga nr. 123/2010 var samþykkt í

Borgarsráðið
þann 9. okt. 2014 og á embætti.
Skipulagsráðgjafi þann 28. nóv. 2014

Tilagan var auglýst frá 14. okt. 2014 með athugasemdafrest til 25. nóv. 2014

Auglýsing um gildistöku breytingarinnar var birt í B-deild Stjórnartíðinda þann 20. október 2014

Breyting A: 27.11.14 - Kaffi um minjaverm og fornleifar bætt við inn í greinargerð
Breyting B: 27.03.15 - Bætt við texta í greinargerð eftir athugasemdamynd Skipulagsstofnunar að nýtt deiliskipulag þetta yfirtekur og fellir úr gildi eldra deiliskipulag og nánari útskýring varðandi úrgang.